

POGUM.

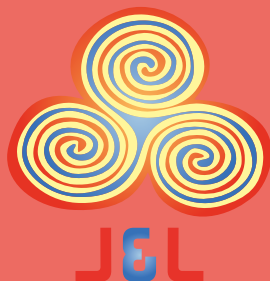
ZDRAVJE.

ŽIVLJENJE.

Slovensko združenje bolnikov z  
limfomom in levkemijo, L&L

Vodnik za bolnike  
**Zdravljenje KLL  
in obvladovanje  
stranskih  
učinkov**

---



CIP - Kataložni zapis o publikaciji  
Narodna in univerzitetna knjižnica, Ljubljana

616.155.392-085

ŠKERGET, Matevž

Zdravljenje KLL in obvladovanje stranskih učinkov : vodnik za bolnike / [avtor Matevž Škerget]. - 1. izd. - Ljubljana : Slovensko združenje bolnikov z limfomom in levkemijo, L&L, 2021

ISBN 978-961-7042-08-5  
COBISS.SI-ID 91216643

# KAZALO

<b>2</b> Uvod	<b>9</b> Okužbe
<b>3</b> Kaj je razlog za kronično limfocitno levkemijo	<b>9</b> Povečano tveganje za nastanek rakavih obolenj
<b>3</b> Simptomi bolezni	<b>9</b> Prehod bolezni v agresivnejšo obliko limfoma
<b>4</b> Kdaj zdravimo	<b>10</b> Zapleti zdravljenja
<b>5</b> Zdravljenje	<b>10</b> Kemoimunoterepija
<b>5</b> Kemoimunoterapija	<b>11</b> Zaviralci BTK
<b>6</b> Imunoterapija – monoklonska protitelesa	<b>13</b> Venetoklaks
<b>6</b> Zaviralci Brutonove tirozinske kinaze (BTK)	<b>15</b> Zaključek
<b>7</b> Zaviralci BCL2	<b>18</b> Slovensko združenje bolnikov z limfomom in levkemijo, L&L
<b>9</b> Zapleti same bolezni	

## Uvod

---

Kronična limfocitna levkemija (KLL) je počasi razvijajoča se, dolgotrajna levkemija. Za bolezen je značilno veliko število nenormalnih limfocitov v krvi, kopičijo se v bezgavkah, vranici in jetrih, ki se postopoma lahko povečajo. Redkeje lahko te celice najdemo tudi v drugih organih, kot so koža in pljuča. Kopičenje neučinkovitih limfocitov lahko moti proizvodnjo drugih krvnih celic, kot so eritrociti in trombociti, okvarijo pa tudi delovanje našega imunskega sistema. Sčasoma to privede do značilnih simptomov in znakov (glej SIMPTOMI BOLEZNI).

Za razliko od akutnih levkemij kronična limfocitna levkemija običajno napreduje izredno počasi. Najpogosteje bolezen odkrijemo povsem po naključju s pregledom krvne slike med drugimi rutinskimi pregledi. V začetnem obdobju bolniki pogosto nimajo težav. V krvni sliki najdemo zgolj povečano število limfocitov, medtem ko je preostala krvna slika normalna. Za razliko od številnih drugih vrst raka ljudje z zgodnjo obliko kronične limfocitne levkemije nimajo koristi od zgodnjega, agresivnega zdravljenja. Njihovo zdravljenje bolje poteka ob skrbnem dolgotrajnem spremljanju bolezni. Ob napredovanju bolezni in ob nastopu težav je potrebno zdravljenje (glej KDAJ ZDRAVIMO). Približno 40 odstotkov bolnikov s kronično limfocitno levkemijo nikoli ne potrebuje zdravljenja. Redko bolezen odkrijemo v obdobju, ko je bolezen že napredovala ali imajo bolniki težave. Takrat je zdravljenje potrebno že ob postavitvi diagnoze.

Pred vsakim zdravljenjem opravimo podrobnejše preiskave, s katerimi natančneje opredelimo naravo kronične limfocitne levkemije. Na podlagi teh preiskav vam bo zdravnik omogočil najustreznejše zdravljenje.

## Kaj je razlog za kronično limfocitno levkemijo

---

Natančnega razloga za pojav kronične limfocitne levkemije ne poznamo. Življenjske navade, prehrana in telesna aktivnost niso povezane s pojavom in potekom bolezni. Med dejavnike tveganja pa sodijo:

- Starost – tveganje za nastanek KLL s starostjo narašča.
- Spol – moški zbolijo približno dvakrat pogosteje.
- Družinska anamneza bolezni – prvi sorodniki bolnika s kronično limfocitno levkemijo imajo večje tveganje za pojav bolezni. Deduje se verjetno tveganje za pojav in je vezano na več genov. Sama kronična limfocitna levkemija sicer ne velja za dedno bolezen.
- Kajenje – čeprav kajenje ni jasno povezano s pojavom kronične limfocitne levkemije, dodatno poveča tveganje za nastanek sekundarnih tumorjev, ki so pri bolnikih s kronično limfocitno levkemijo pogostejši (glej poglavje ZAPLETI BOLEZNI). Svetujemo prenehanje kajenja.

## Simptomi bolezni

---

Kronična limfocitna levkemija se razvije zelo počasi in večina bolnikov ob postavitvi diagnoze nima nobenih simptomov. Ob napredovanju bolezni razraščanje nenormalnih limfocitov v kostnem mozgu izpodriva in nadomešča zdrave celice. Pojavita se slabokrvnost (anemija) in zmanjšano število trombocitov (trombocitopenija). Zaradi kopičenja nenormalnih limfocitov v bezgavkah se te povečajo. Te najhitreje opazijo bolniki na vratu ob umivanju ali britju obraza. Povečajo se lahko jetra in vranica. Simptomi so bolj izraženi pri določenih bolnikih in vsi bolniki ne razvijejo vseh simptomov.

### Najpogostejši simptomi:

- Utrujenost in oslabelost sta pogosti posledici slabokrvnosti. Bolniki so manj zmogljivi in ne morejo opravljati običajnih dejavnosti.
- Zadihanost – je pogosto posledica slabokrvnosti.
- Povečane bezgavke – te so neboleče in premakljive. Okolica kože ni pordela in ne kaže drugih znakov vnetja.

- Okužbe – bolniki imajo zaradi oslabiljenega imunskega sistema pogostejše in huje potekajoče okužbe.
- Krvavitve iz sluznic (dlesen, nos, močnejša menstruacija) in pojav modric so posledica zmanjšanega števila trombocitov. Ti simptomi se pogosto pojavijo šele pri izredno nizkih vrednostih trombocitov pod  $10 \times 10^9 /L$ .
- Nelagodje, napetost trebuha in občutek zgodnje sitosti po manjšem obroku so posledica povečane vranice.
- Povišana telesna temperatura, ki ni posledica okužbe.
- Hujšanje.
- Nočno potenje – to je zelo izrazito. Bolniki se morajo večkrat na noč preobleči, saj je nočna srajca povsem premočena.

## Kdaj zdravimo

---

Kronične limfocitne levkemije ne zdravimo ob odsotnosti simptomov in ob normalnih vrednostih eritrocitov in trombocitov. Zdravnik vas bo naročil na redne kontrole v ambulanti, kjer bo sledil krvni sliki, vas povprašal po pojavu novih simptomov ter klinično ocenil velikost bezgavk in trebušnih organov. Pomembno je, da na predvidene kontrole hodite redno in se odkrito pogovorite z vašim zdravnikom o težavah.

### **Zdravnik vam bo predlagal zdravljenje ob pojavu:**

- ob znakih odpovedovanja kostnega mozga zaradi kronične limfocitne levkemije (vrednost hemoglobina  $< 100 \text{ g/L}$ , trombociti  $< 100 \times 10^9 /L$ ),
- zelo hitrem večanju števila limfocitov. Podvojitev vrednosti v manj kot 6 mesecih,
- povečanih bezgavkah ( $> 10 \text{ cm}$ ) in kadar te povzročajo objektivne težave,
- močno povečani vranici (tipna  $> 6 \text{ cm}$  pod rebrnim lokom),
- pojavu splošnih simptomov (povečana telesna temperatura, hujšanje in nočno potenje).

Samo število limfocitov ni zadostni razlog za začetek zdravljenja.

## Zdravljenje

---

Zdravljenje kronične limfocitne levkemije se je z uvedbo novih zdravil pomembno spremenilo. Ta zdravila učinkujejo na signalne poti znotraj nenormalnih limfocitov in zaustavijo njihovo nekontrolirano rast in povzročijo smrt teh celic. Med ta zdravila sodijo učinkovine, ki zavirajo Brutonovo tirozinsko kinazo (BTK), fosfatidilinozitol 3-kinazo (PI3K) in selektivni zaviralci proteina B-celični limfom 2 (BCL2). Na žalost pa te učinkovine delujejo tudi na druge celice v telesu, kar vodi do sopojavov. Ti so v nasprotju s sopojavi pri standardnih citostatikih težje predvidljivi in tudi manj poznani. Napačno je mišljenje, da nova imunska zdravila in tarčne molekule nimajo sopojavov, zato je tudi pri teh zdravlilih potrebna posebna pazljivost.

Pred zdravljenjem vedno opravimo dodatne genetske preiskave. Med te preiskave sodijo fluorescentna in situ hibridizacija (FISH) in druge molekularne preiskave. Namen teh preiskav je najti bolnike, pri katerih je prisotna kronična limfocitna levkemija s pričakovanim neugodnim potekom. Med boleznimi z neugodnim potekom štejemo kronično limfocitno levkemijo z izgubo na kromosomu 17 (del17), z mutiranim tumorskim zaviralcem p53 (mut p53) in nemutiranim statusom variabilnega dela gena za težko verigo imunoglobulina (ulgHV). Večinoma dobimo material za te preiskave iz venske krvi, tj. navadni odvzem krvi. Redko moramo material za te preiskave pridobiti s punkcijo kostnega mozga. Na podlagi izvidov teh raziskav, vaše starosti, pridruženih boleznih in splošne zmogljivosti bo zdravnik predlagal vam najprimernejše zdravljenje.

**Med ustaljeno zdravljenje štejemo:**

### Kemoimunoterapija

Če pri vas nismo ugotovili boleznih z neugodnimi genetskimi pokazatelji, vam bo zdravnik predlagal zdravljenje s kombinacijo citostatika (kemo-) in monoklonskega protitelesa proti antigenu na površini limfocitov (-imuno). Uporabljamo različne kombinacije in odločitev o najprimernejšem zdravljenju temelji na pričakovanih sopojavih in vaši starosti, pridruženih obolenjih in telesni zmogljivosti. Zdravnik vam bo najpogosteje predstavil zdravljenje s kombinacijo rituksimaba, fludarabina in ciklofosfamida (kratica RFC), rituksimaba in bendamustina (kratica RB) in kombinacijo obinutuzumaba in klorambucila (kratica OL ali O-KIb). Prvi odmerek protitelesa boste prejeli v bolnišnici, medtem ko bo nadaljnje zdravljenje potekalo ambulantno v dnevni bolnišnici. Zdravljenje se daje v rednih krogih na vsakih 28 dni. V povprečju bolniki prejmejo 6 krogov takšnega zdravljenja.

## Imunoterapija – monoklonska protitelesa

Med ta zdravila prištevamo rituksimab in obinutuzumab. Terapevtska monoklonska protitelesa zoper nenormalne limfocite se sama (monoterapija) uporabljajo redko. Ti zdravili večinoma uporabljamo v kombinaciji s citostatiki (kemoimunoterapija) ali z novimi zdravili (zaviralci kinaz).

## Zaviralci Brutonove tirozinske kinaze (BTK)

Mednje štejemo ibrutinib in akalabrutinib. Če imate neugodne značilnosti bolezni (glej poglavje ZDRAVLJENJE), vam bo zdravnik običajno ponudil zdravljenje z ibrutinibom ali akalabrutinibom. To je tarčno zdravljenje, ki zavre signalne poti znotraj celic, ki so pomembne za njihovo preživetje. Zdravilo boste prejeli v obliki tablet. Zdravljenje je dolgotrajno do napredovanja bolezni ali nesprejemljivih neželenih pojavov.

### Opozorila ibrutinib

- Ibrutinib je kapsula, ki se jemlje peroralno enkrat na dan.
- Ibrutinib jemljite vsak dan ob približno istem času.
- Kapsule ibrutiniba pogoltnite cele z vodo. Kapsul ne drobite, odpirajte, žvečite ali raztapljajte.
- Ne spreminjajte svojega odmerka in ne prenehajte z ibrutinibom, razen če vam tako naroči vaš zdravnik.
- Če ste pozabili vzeti odmerek ibrutiniba, ga morate vzeti čim prej istega dne, naslednji dan pa se vrnite na običajni urnik.
- Med jemanjem ibrutiniba ne smete piti grenivkinega soka, jesti grenivke, seviljske pomaranče (pogosto uporabljene v marmeladah) ali zvezdnatega sadja.
- Med jemanjem ibrutiniba ne smete zanositi, zato je potrebna zanesljiva pregradna kontracepcija (kondom).
- Opozorite vašega zdravnika, če prejemate kakšna zdravila za redčenje krvi.



## Opozorila akalabrutinib

- Akalabrutinib vzemite 2-krat na dan (v razmiku približno 12 ur).
- Zdravilo vzemite s hrano ali brez nje.
- Kapsule pogoltnite cele s kozarcem vode. Ne odpirajte, lomite ali žvečite kapsul.
- Če ste pozabili vzeti odmerek zdravila, ga vzemite takoj, ko se spomnite. Če je preteklo več kot 3 ure od običajnega časa za odmerjanje, preskočite izpuščen odmerek in vzemite naslednji odmerek zdravila ob rednem času.
- Med jemanjem akalabrutiniba ne smete piti grenivke soka, jesti grenivke, sevilske pomaranče (pogosto uporabljene v marmeladah) ali zvezdnatega sadja.
- Med jemanjem akalabrutiniba ne smete zanositi, zato je potrebna zanesljiva pregradna kontracepcija (kondom).
- Opozorite vašega zdravnika, če prejimate kakšna zdravila za želodčno kislino, saj lahko ta vplivajo na koncentracijo akalabrutiniba.
- Opozorite vašega zdravnika, če prejimate kakšna zdravila za redčenje krvi.

## Zaviralci BCL2

Edino zdravilo iz te skupine v klinični uporabi je trenutno venetoklaks. Zdravilo se kombinira z imunoterapijo (rituksimab ali obinutuzumab) ali se ga daje samo (monoterapija). Zdravilo se uvaja s postopnim tedenskim večanjem odmerka v obdobju 5 tednov. Pred vsakim povečanjem odmerka vam bodo 2 zaporedna dneva, 2 x dnevno kontrolirali kri, zato bodo sprva potrebne pogoste kontrole v ambulantni. Med uvajanjem zdravila morate dnevno zaužiti vsaj 2 litra vode. Če bo vaš zdravnik presodil, da je potrebna dodatna hidracija v obliki infuzije in bolj pogoste kontrole krvi, boste zdravljenje začeli v bolnišnici.

### Opozorila:

- Venetoklaks je tableta, ki se jemlje peroralno.
- Zdravilo venetoklaks je treba jemati peroralno enkrat na dan z obrokom in vodo.

- Tablete venetoklaksa pogoltnite cele. Tablet ne drobite, žvečite, lomite ali raztapljajte.
- Vsak dan vzemite odmerek venetoklaksa približno ob istem času.
- Če zamudite odmerek venetoklaksa za manj kot 8 ur, ga vzemite takoj. Nato vzemite naslednji odmerek kot običajno. Če ste izpustili odmerek venetoklaksa in je minilo več kot 8 ur, počakajte in vzemite naslednji odmerek venetoklaksa ob običajnem času. Ne vzemite več kot 1 odmerek venetoklaksa hkrati.
- Med jemanjem venetoklaksa ne smete piti grenivkinega soka, jesti grenivke, sevilske pomaranče (pogosto uporabljene v marmeladah) ali zvezdnatega sadja. Ta živila lahko povečajo količino venetoklaksa v krvi.
- Med jemanjem venetoklaksa ne smete zanositi, zato je potrebna zanesljiva pregradna kontracepcija (kondom).

## Zapleti same bolezni

---

### Okužbe

Bolniki s KLL imajo zaradi motenega delovanja limfocitov in zmanjšane tvorbe zaščitnih protiteles večje tveganje za pojav okužb. Dodatno k okužbam prispeva zmanjšano število nevtrofilcev. To je lahko posledica bolezni, pogosteje pa nastane zaradi učinka zdravil za zdravljenje KLL. Vsem bolnikom, ki nimajo zadržka za cepljenje, svetujemo cepljenje proti sezonski gripi in pnevmokokni pljučnici. Pred cepljenjem z oslabljenimi živimi cepivi (npr. cepivo zoper herpes zoster/pasavec in cepivo zoper mumps, ošpice in rdečke) je potreben posvet z lečečim zdravnikom. Pri bolnikih z zmanjšanimi zaščitnimi protitelesi v krvi in pogostimi okužbami je možno nadomestno zdravljenje z infuzijami humanih imunoglobulinov. Zdravilo se pridobiva z zbiranjem in predelavo številnih odmerkov zbrane krvi zdravih krvodajalcev. V zdravilu so prisotna protitelesa, ki so prisotna pri zdravih ljudeh in ščitijo zoper številne povzročitelje.

### Povečano tveganje za nastanek rakavih obolenj

Bolniki s KLL imajo večje tveganje za pojav drugih rakavih obolenj. Ta najverjetneje nastanejo zaradi imunske oslabelosti ob KLL, kar lahko vodi do razvoja raka. Najpogosteje se pojavi rak kože, prebavil in pljuč. Svetujemo, da se udeležite rednih programov za presejanje raka, npr. program SVIT, ZORA in DORA. V primeru, da pri sebi ugotovite nove kožne spremembe, težave ali spremembe pri odvajanju blata, se o težavah pogovorite s svojim osebnim zdravnikom, hematologom ali onkologom.

### Prehod bolezni v agresivnejšo obliko limfoma

Redko se bolezen med zdravljenjem lahko spremeni, postane bolj agresivna. Govorimo o prehodu v agresivni limfom ali o Richterjevi transformaciji. Na spremembo narave bolezni je treba pomisliti, kadar se nesorazmerno hitro poveča samo določena bezgavka in pri nekaterih spremembah v laboratorijskih izvidih (povečanje laktatne dehidrogenaze oz LDH). Diagnozo potrdimo s ponovnim histološkim pregledom tkiva bezgavke.

# Zapleti zdravljenja

---

## Kemoimunoterapija

Citostatiki s svojim delovanjem poškodujejo tudi druge celice v telesu. Najbolj prizadete so celice, ki se hitro delijo, kot celice lasnih foliklov, celice v ustni sluznici in v prebavilih. Pogosto so zaradi delovanja zdravil prizadete tudi zdrave celice v kostnem mozgu, kar se kaže kot prehodno poslabšanje krvne slike. Govorimo o aplaziji kostnega mozga. Ta vodi do večjega tveganja za okužbe, povečane možnosti za krvavitve in anemije, ki se kaže kot splošna oslabeledost, nezmožnost telesne aktivnosti in bledica.

### Če prejemate kemoimunoterapijo, bodite pozorni na:

- povišano telesno temperaturo (> 38,5 °C),
- mrzlico,
- produktivni kašelj,
- pekoče odvajanje vode, motnje pri odvajanju vode.

V primeru naštetih težav obstaja utemeljen sum za okužbo. Ker lahko okužba ob zdravljenju s citostatiki poteka huje, morate takoj obiskati osebne zdravnika ali nujno medicinsko pomoč.

### Pogosto bolniki ob zdravljenju s kemoimunoterapijo tožijo zaradi:

- slabosti in bruhanja,
- driske in zaprtja,
- izpadanja las,
- spremembe okusa, vonja in slabega apetita,
- utrujenosti,
- razjed v ustih.

## Med zdravljenjem s kemoimunoterapijo se je v izogib dodatnim zapletom smiselno držati nekaterih osnovnih navodil.

- Uživate svežo in toplotno obdelano hrano, ki mora biti sveže pripravljena. Izogibajte se pogreti hrani in uživanju surovega mesa in nepasteriziranim mlečnim izdelkom.
- V primeru slabšega apetita in slabosti uživajte več manjših obrokov.
- Pogovorite se svojim zdravnikom ali dietetičarjem, ki vam lahko priporoči medicinske prehranske dodatke.
- Izogibajte se večjim množicam ljudi v zaprtih prostorih.
- Redno si umivajte roke.
- Skrbite za osebno higieno. Redno umivajte zobe s ščetko z mehкими ščetinami in spirajte usta.
- Za vzdrževanje telesne zmogljivosti je priporočena lahka aerobna telesna aktivnost (npr. hoja). Izogibajte se športom z večjo možnostjo poškodbe, npr. borilne veščine in kontaktni športi.
- Zaradi škodljivega delovanja citostatikov na plod je potrebna zanesljiva kontracepcija. Uporabite barierne kontraceptive (npr. kondom), saj s tem pred morebitnimi ostanki citostatikov v telesnih izločkih zaščitite vašega partnerja.

Našteta so zgolj osnovna načela. V primeru nejasnosti se obrnite na vašega zdravnika. Velja, da je bolje dvakrat vprašati, kot enkrat narediti narobe.

## Zaviralci BTK

Ibrutinib in akalabrutinib sta zdravili s tarčnim delovanjem na limfocite, vendar lahko pri zdravljenju z obema zdraviloma pride do zmanjšane delovanja kostnega mozga. To lahko povzroči anemijo, krvavitve in povečano tveganje za okužbo, podobno, kot je opisano v prejšnjem poglavju o kemoimunoterapiji. Napisana priporočila za kemoimunoterapijo tako veljajo tudi za ti zdravili. Dodatno je treba biti pozoren na:

### Motnje srčnega ritma

---

Zaviralci BTK lahko povzročijo pojav nerednega in/ali hitrega srčnega

utripa. Najpogosteje gre za motnjo srčnega ritma, ki ga imenujemo atrijska fibrilacija. Pogosteje se ta pojavi pri bolnikih, ki imajo že predhodno oslabiljeno srce in so v preteklosti že imeli to motnjo srčnega ritma, vendar se lahko pojavi tudi pri bolnikih brez znakov za bolezen srca. Redko lahko ta zdravila povzročijo tudi življenje ogrožajoče motnje srčnega ritma in celo nenadno srčno smrt. Če zaznate nereden srčni utrip ali vas na to opozori avtomatski merilec krvnega tlaka, o tem obvestite vašega osebnega zdravnika ali lečečega hematologa/onkologa.

## Krvavitve

---

Zdravili zavirata strjevanje krvi podobno kot aspirin. Pogosto bolniki pri sebi opažajo kožne krvavitve, podplutbe in krvavitve iz nosu. Resnejše krvavitve so redke. Pred in med zdravljenjem s temi zdravili bodite pozorni na druga zdravila, ki večajo tveganje za krvavitve. Vašega zdravnika opozorite, če redno prejemate aspirin in druga zdravila za redčenje krvi (npr. Marevan<sup>®</sup>, Xarelto<sup>®</sup>, Pradaxo<sup>®</sup>, Eliquis<sup>®</sup>). Glede na pridružene bolezni vam bo zdravnik svetoval, ali je možno ta zdravila uporabljati hkrati. V primeru bolečin vzemite paracetamol (Lekadol<sup>®</sup>, Daleron<sup>®</sup>). Izogibajte se samozdravljenju z zdravili iz skupine nesteroidnih protivnetnih zdravil (npr. Ketonal<sup>®</sup>, Naklofen<sup>®</sup>, Nalgesin<sup>®</sup>).

Pred kirurškimi posegi je treba zdravili predhodno ukiniti. Pred manjšimi posegi zadostuje, če zdravilo ukinete 4 dni pred posegom in znova začnete 4 dni po posegu. V primeru večjih posegov je treba zdravili ukiniti vsaj 7 dni poprej.

## Driska

---

Ob zdravljenju lahko nastopi driska, tj. pogosto odvajanje neformiranega ali povsem tekočega blata.

### V primeru driske:

- Uživajte zadostne količine bistre tekočine (npr. 2–3 L vode). Bodite pozorni na uriniranje. Če hodite na vodo manj in je ta povsem temna, potem pijete premalo.
- Ne uživajte kave, alkohola, mlečnih izdelkov in sladkih pijač (sladkor ali umetna sladila)
- Ne uživajte hrane, bogate z vlakninami in s sladkorji.

## Kožne spremembe

---

Ob jemanju zdravila se pogosto pojavi srbeč izpuščaj. Ta je lahko prisoten tudi v lasišču. Kadar je koža suha in srbeča, si pomagajte z vlažilnimi kremami. V primeru hujših težav vam bo zdravnik predpisal dodatna zdravila za lajšanje težav. Kožni izpuščaji se pogosto pojavijo ob začetku zdravljenja in ob jemanju lahko izzvenijo. Redko je treba zaradi srbečice zdravljenje prenehati.

## Povišanje krvnega tlaka

---

Povišanje krvnega tlaka se ob zdravljenju pojavi pri do petini bolnikov. Večina bolnikov zaradi tega nima dodatnih težav, občasno je treba prilagoditi zdravila, ki jih bolnik že prejema za zdravljenje povišanega krvnega tlaka. Če se zdravite zaradi povišanega krvnega tlaka, vam svetujemo, da ob zdravljenju obdobje izvajate samomeritve.

## Glavobol, bolečine v mišicah in sklepih

---

Te težave se pojavijo dokaj pogosto, vendar so večinoma blage in ne vplivajo na potek zdravljenja. Kadar se pojavijo, si lahko pomagata s paracetamolom. Kadar se bolečine pojavijo po telesni aktivnosti, poskusite to prilagoditi in večkrat počivajte. Brez posveta z zdravnikom se izogibajte jemanju nesteroidnih protivnetnih zdravil (npr. Ketonal®, Naklofen®, Nalgesin®).

## Venetoklaks

### Sindrom tumorskega razpada

---

Zdravilo lahko povzroči izjemno hiter razpad rakavih celic, kar vodi do kopičenja sečne kisline (urata) in drugih odpadnih produktov. Kopičenje sečne kisline v telesu se lahko kaže z oteklimi, pordelimi in bolečimi sklepi – napad protina oz. putike. V izogib temu zapletu vam bo vaš zdravnik svetoval zadostno uživanje tekočine (približno 2 L vode dnevno) in alopurinol. Zdravilo se zaradi tveganja tega zapleta začne uvajati postopoma, s tedenskim večanjem odmerka v obdobju 5 tednov. Prvi teden boste tako prejeli 20 mg dnevno, drugi teden 50 mg, tretji 100 mg, četrti 200 mg, v petem tednu pa boste dosegli zeleni odmerek 400 mg dnevno. Ta čas boste morali 2 zaporedna dneva v tednu obiskati dnevno bolnišnico, kjer vam bodo pred večanjem odmerka in nekaj ur po

prejetju zdravila opravili krvne preiskave. Če bo vaš zdravnik presodil, da je tveganje tega sopojava zaradi narave same bolezni izjemno veliko, vam bo za uvedbo zdravila predlagal bolnišnično zdravljenje z dodatno intravensko hidracijo, tj. infuzija fiziološke raztopine, ki pomaga k dodatnemu pitju večjih količin vode. Poleg simptomatike protina lahko sindrom tumorskega razpada povzroči ledvično okvaro, prizadetost živčevja in motnje srčnega ritma.

## Okužbe

---

Venetoklaks sam ali v kombinaciji z imunoterapijo (rituksimab ali obinutuzumab) lahko povzroči zmanjšanje ostalih krvnih celic (nevtrofilcev, trombocitov, eritrocitov). Okužbe so podrobneje opisane pri poglavju o kemoimunoterapiji.

## Driska

---

Ob zdravljenju lahko nastopi driska, tj. pogosto odvajanje neformiranega ali povsem tekočega blata.

### V primeru driske:

- Uživajte zadostne količine bistre tekočine (npr. 2–3 L vode). Bodite pozorni na uriniranje. Če hodite na vodo manj in je ta povsem temna, potem pijete premalo.
- Ne uživajte kave, alkohola, mlečnih izdelkov in sladkih pijač (sladkor ali umetna sladila)
- Ne uživajte hrane bogate z vlakninami in s sladkorji.



## Zaključek

---

Nova dognanja na področju biologije kronične limfocitne levkemije in napredek z novimi tarčnimi zdravili so pomembno izboljšali zdravljenje te bolezni. Danes je zdravljenje učinkovito in varno, vendar so sopojava še vedno del zdravljenja. Pazljivost pri jemanju zdravil in pozornost na morebitne sopojava pomaga preprečiti hujše zaplete in tako omogoči uspešnejše zdravljenje. V tej knjižici smo vam poskusili odgovoriti na najpogostejša vprašanja pri zdravljenju KLL. Če imate dodatna vprašanja glede zdravil, opazate sopojava, ki v knjižici niso opisani, se lahko zmeraj obrnete na vašega zdravnika, medicinsko sestro ali poiščete pomoč pri drugih bolnikih v združenjih bolnikov.

## Podpora bližnjih in družbe

---

Morda boste želeli, da vas, zlasti na začetku, na zdravljenje spremlja prijatelj, sorodnik ali negovalec. Ta oseba vam lahko pomaga tudi pri postavljanju vprašanj in zapisovanju odgovorov ter informacij o zdravljenju.

Bolniki in vaši svojci lahko najdete oporo tudi pri **Slovenskem združenju bolnikov z limfomom in levkemijo, L&L**, kjer se zbirajo bolniki z limfomom, levkemijo, diseminiranim plazmocitomom in drugimi krvnimi boleznimi, ozdravljeni bolniki in njihovi svojci, ki se medsebojno podpirajo in si izmenjujejo informacije, tako osebno kot po telefonu, po pošti ali po elektronskih poteh. Člani Združenja L&L prirejajo srečanja, predavanja in delavnice ter se na različne načine zavzemajo za čim boljšo celostno obravnavo bolnikov med zdravljenjem in po njem.



**POSVETOVALNICA  
S STROKOVNJAKOM**



ILLUSTRACIJA: MARYA SIKOL

Brezplačna psihološka in prehranska spletna posvetovalnica

**WWW.POSVETUJ.SE**

**Pogovor in podpora izkušenih strokovnjakov  
s področij psihologije in klinične dietetike**



JCL  
JAVNA AGENCIJA  
REPUBLIKE SLOVENIJE  
ZA ZDRAVILNO IN PREHRANSKO  
VARNOST

limfomom in levkemijo, L&L, je prepoznalo veliko potrebo  
tjalnem posvetu in pogovoru s strokovnjaki s področij  
etetike, zato je v sodelovanju s strokovnjaki in podporniki  
podporni program – PSIHOLŠKO IN PREHRANSKO  
LETNO POSVETOVALNICO.

nikom z limfomom, levkemijo, plazmocitomom, MDS, MPN  
času zdravljenja, po njem ter pri življenju z boleznijo.

Ker bolezen navadno ne prizadele le bolnika, temveč tudi njegove bližnje, ki včasih ne  
vedo, kako bolniku pomagati in so zato v stiski tudi sami, se lahko na posvet s strokovnjaki  
prijavijo tudi bolnikovi svojci.

WWW.POSVETUJ.SE je pravi naslov za posvet o ustrezni prehrani med in po zdravljenju ter  
za strokovno psihološko podporo.

Uporaba spletne posvetovalnice je varna, preprosta in brezplačna. Naročite se na posvet z  
izbranim strokovnjakom in pridobite strokovno ustrezne nasvete in podporo.

**Kako do brezplačnega spletnega posveta?**

- 1** Registriraj se na [www.posvetuj.se](http://www.posvetuj.se)
- 2** Izberi strokovnjaka
- 3** Izberi prost termin
- 4** Rezerviraj termin
- 5** Po e-pošti prejmeš povezavo za spletni posvet

Za več informacij o spletni posvetovalnici ali rezervacijo svojega posveta, klikni na  
[www.posvetuj.se](http://www.posvetuj.se).



JCL  
JAVNA AGENCIJA  
REPUBLIKE SLOVENIJE  
ZA ZDRAVILNO IN PREHRANSKO  
VARNOST

Glavni podpornik: NOVARTIS

Podporniki:

# Slovensko združenje bolnikov z limfomom in levkemijo, L&L

---

## **SLOVENSKO ZDRUŽENJE BOLNIKOV Z LIMFOMOM IN LEVKEMIJO, L&L**

Telefon: +386 (0)40 240 950

Sedež: Vrazov trg 1, 1000 Ljubljana

E-naslov: limfom.levkemija@gmail.com

Spletni naslovi:

[www.limfom-levkemija.org](http://www.limfom-levkemija.org)

[www.najboljsanovica.si](http://www.najboljsanovica.si)

[www.dajsenaseznam.si](http://www.dajsenaseznam.si)

[www.nazajvziviljenje.si](http://www.nazajvziviljenje.si)

[www.posvetuj.se](http://www.posvetuj.se)

 [Skupaj na poti do zdravja](#) in [Daj se na seznam](#)

 [@limfom.levkemija](#)

 [Združenje bolnikov z limfomom in levkemijo, L&L](#)

Slovensko združenje bolnikov z limfomom in levkemijo, L&L, ki povezuje že več kot 600 članov, ima status humanitarne organizacije in deluje v javnem interesu na področju zdravstvenega varstva.

## **15 LET DELOVANJA ZDRUŽENJA**

V Slovenskem združenju bolnikov z limfomom in levkemijo, L&L, nudimo podporo in pomoč bolnikom z limfomom, levkemijo, plazmocitomom, mielodisplastičnim sindromom, mieloproliferativnimi neoplazmami in drugimi oblikami krvnih bolezni ter njihovim svojcem. Zavzemamo se za zgodnje odkrivanje bolezni, najsodobnejše oblike zdravljenja, celostno obravnavo bolnikov in zdrav življenjski slog. O boleznih osveščamo bolnike, svojce in zainteresirane javnosti ter se zavzemamo za dostopen, sodoben in bolnikom prijazen zdravstveni sistem.

## Informiranje in pomoč bolnikom in svojcem

### Informativne knjižice za bolnike in svojce

---

V sodelovanju s slovenskimi zdravstvenimi strokovnjaki pripravljamo različne informativne publikacije. Namenjene so bolnikom in svojcem, da izvedo več o bolezni, zdravljenju ter življenju z boleznijo in po njej. Bolje informiran bolnik lažje sodeluje s svojim zdravnikom, kar pozitivno vpliva na izid zdravljenja. Zbirko publikacij stalno posodabljam in dopolnjujem.

#### **Doslej smo pripravili naslednja gradiva:**

- Vodnik za bolnike z ne-Hodgkinovim limfomom,
- Vodnik za bolnike s Hodgkinovim limfomom,
- Vodnik za bolnike z difuznim velikoceličnim limfomom B,
- Vodnik za bolnike s folikularnim limfomom,
- Vodnik za bolnike z limfomom plaščnih celic,
- Vodnik za bolnike s kronično limfocitno levkemijo,
- knjižica Zdravljenje KLLin obvladovanje stranskih učinkov,
- Vodnik za bolnike s kronično mieloično levkemijo,
- Vodnik za bolnike s plazmocitomom,
- Vodnik za bolnike z mielodisplastičnim sindromom,
- Vodnik za bolnike z mieloproliferativnimi novotvorbami,
- Vodnik za bolnike akutne levkemije,
- knjižica Nevtropenija,
- knjižica Pozne posledice po zdravljenju limfomov,
- knjižica Pozne posledice po zdravljenju krvnih rakavih bolezni,
- knjižica Ohranjanje plodnosti po zdravljenju hemato-onkoloških bolezni,
- knjižica Polinevropatija pri hematološkem bolniku,
- knjižica Pogosta vprašanja v zvezi s PCR,
- knjižica ABC o celični terapiji CAR-T,
- Telesna vadba pri hemato-onkološkem bolniku,
- Prehrana pri hemato-onkološkem bolniku,
- Psihološka podpora pri hemato-onkološkem bolniku,
- Vodnik skozi program celostne rehabilitacije bolnikov s krvnimi raki  
Skupaj na poti do zdravja.

Publikacije so brezplačne in na voljo v elektronski in tiskani obliki na vseh hematoloških oddelkih slovenskih bolnišnic, na Onkološkemu inštitutu, v naši pisarni ter prek spletnega obrazca na spletni strani

[www.limfom-levkemija.org](http://www.limfom-levkemija.org).

## L&L INFO DAN za bolnike in svojce

---

Večkrat v letu organiziramo celodnevno informativno srečanje za bolnike in svojce L&L Info dan, na katerem se zvrstijo različna predavanja zdravnikov hematologov, onkologov in drugih zdravstvenih strokovnjakov, na temo bolezni in zdravljenja, prehrane bolnikov, psihološke podpore, plodnosti, telesne vadbe in kakovostnega življenja s kronično boleznijo. L&L Info dnevi vključujejo tudi posvetovalnice s strokovnjaki, ki so namenjene predvsem posvetu med udeleženci: vprašanjem bolnikov in odgovorom strokovnjakov. L&L Info dan je tudi priložnost, da se bolniki med seboj spoznajo, izmenjajo izkušnje in se medsebojno vzpodbujajo.

**Termini L&L Info dnevov** so objavljeni na **spletni strani Združenja L&L**, pa tudi na **L&L Info točkah** v čakalnicah ambulant in na oddelkih v bolnišnicah po Sloveniji, kjer se zdravijo hemato-onkološki bolniki. Člane Združenja L&L redno obveščamo po elektronski ali navadni pošti. Srečanj se lahko brezplačno udeležijo vsi, ne glede na članstvo.

## Posvetovalnica s strokovnjakom

---

Bolniki in svojci se lahko udeležijo posvetov v ožji skupini, kjer se osebno posvetujejo s povabljenim zdravstvenim strokovnjakom, najpogosteje hematologom ali onkologom. S strokovnjakom se lahko izčrpno pogovorijo o svojih odprtih vprašanjih in morebitnih strahovih, ki jih imajo v zvezi z boleznijo in zdravljenjem. Vprašajo lahko vse tisto, za kar morda niso imeli priložnosti ali pa so pozabili vprašati svojega zdravnika v ambulanti ali na oddelku bolnišnice. Prav tako se lahko v okviru posvetovalnice, ob strokovni podpori, posvetujejo tudi bolniki in svojci med seboj. Posvet poteka v manjši skupini 10 do 20 udeležencev, traja okvirno dve uri, poteka največkrat v Ljubljani, občasno tudi v drugih večjih krajih v Sloveniji.

Objave terminov Posvetovalnic s strokovnjakom objavljamo na spletni strani Združenja L&L, pa tudi na L&L Info točkah v čakalnicah ambulant in na oddelkih v bolnišnicah po Sloveniji, kjer se zdravijo hemato-onkološki bolniki. Posvetovalnic se lahko brezplačno udeležijo vsi, ne glede na članstvo.

## Individualna spletna posvetovalnica [WWW.POSVETUJ.SE](http://WWW.POSVETUJ.SE)

---

Od septembra 2021 je bolnikom in svojcem, ne glede na članstvo v združenju, na voljo nova spletna platforma [WWW.POSVETUJ.SE](http://WWW.POSVETUJ.SE), kjer se lahko naročijo na individualen spletni posvet s strokovnjakom.

[WWW.POSVETUJ.SE](http://WWW.POSVETUJ.SE) je pravi naslov za verodostojen in brezplačen posvet o ustrezni prehrani med in po zdravljenju ter za strokovno psihološko podporo v realnem času. Torej takrat, ko jo bolnik in njegovi svojci najbolj potrebujejo.

## Osebni pogovor

---

Bolniki in svojci nas lahko obiščejo v pisarni združenja v Ljubljani in se pogovorijo s članico ali članom Združenja L&L, ki ima osebno izkušnjo z boleznijo. Posvetujejo se lahko tudi o tem, kam se obrniti ob težavah, ter kakšno pomoč in podporo jim lahko nudi Združenje L&L. V pisarni so obiskovalcem na razpolago številne informativne knjižice o različnih boleznih in zapletih, ki jih lahko prinese zdravljenje ali življenje z boleznijo. Pogovor je možen tudi prek e-pošte ali po telefonu.

## Strokovnjak svetuje

---

Spletna stran združenja [www.limfom-levkemija.org](http://www.limfom-levkemija.org) ponuja informacije o boleznih ter njihovem odkrivanju in zdravljenju, kontaktne podatke, informacije o združenju in njegovem delovanju. Na spletni strani je tudi spletni obrazec 'Strokovnjak svetuje', prek katerega lahko uporabniki spletne strani zastavijo vprašanje strokovnjaku s področja hematologije, onkologije in klinične psihologije, v združenju pa se trudimo, da v roku dveh dni zagotovimo odgovor strokovnjaka. Prek spletnih obrazcev lahko uporabnik naroči tudi brezplačna gradiva o boleznih in zdravljenju.

## L&L INFO TOČKE po Sloveniji

---

Za obveščanje o tem, kaj vse Združenje L&L ponuja bolnikom in njihovim bližnjim, smo na hodnike ambulant in na bolniške oddelke slovenskih bolnišnic, kjer se zdravijo hemato-onkološki bolniki, namestili L&L Info točke - stojala z različnimi publikacijami, table in plakate.

## Program celostne rehabilitacije bolnikov s krvnimi raki “Skupaj na poti do zdravja”

---

Slovensko združenje bolnikov z limfomom in levkemijo, L&L, v partnerstvu z Združenjem hematologov Slovenije izvaja program celostne rehabilitacije bolnikov s krvnimi raki, ki ga sofinancira Ministrstvo za zdravje.

Program celostne rehabilitacije je namenjen bolnikom z limfomom, diseminiranim plazmocitomom, kronično limfocitno levkemijo in akutno mieloično levkemijo v času aktivnega zdravljenja in še 6 mesecev po zaključenem zdravljenju ter bolnikom po zdravljenju s presaditvijo krvotvornih matičnih celic.

Program sestavljajo trije moduli in različne dodatne oblike svetovanja:

- **Fizikalni in gibalni modul:** meritve telesnih zmogljivosti, uvrstitev bolnika v ustrezno vadbeno skupino, redna tedenska telesna vadba s fizioterapevtom ali kineziologom (odvisno od stanja in telesnih zmogljivosti bolnika).
- **Prehranski modul:** ocena prehranskega stanja z meritvami in pogovorom, priprava individualnega prehranskega načrta, redno spremljanje stanja in informiranje s strani kliničnega dietetika.
- **Psihosocialni modul:** mesečne skupinske delavnice s psihologinjo ter po potrebi tudi individualna psihološka pomoč.
- **Posvetovalnice s strokovnjaki:** mesečne posvetovalnice s strokovnjaki s področja rehabilitacije, hematologije in onkologije na temo prehrane, gibanja, psihosocialnega stanja in obvladovanja različnih zdravstvenih težav, ki jih prinaša naporno zdravljenje in okrevanje.
- **Individualno svetovanje zdravstvenih strokovnjakov in predstavnikov Združenja L&L:** Bolniku omogočamo individualno pomoč strokovnjakov, kadar jo potrebuje.

Dodatne informacije o programu, terminih in postopku prijave v program dobite pri koordinatorici programa: Brina Žagar na telefon 040-524-366 ali na e-naslovu [limfom.levkemija@gmail.com](mailto:limfom.levkemija@gmail.com).



## DELOVANJE ZDRUŽENJA L&L V ŠIRŠI SKUPNOSTI

### Ozaveščevalne kampanje in zastopanje interesov bolnikov

---

Vsako leto izvedemo veliko nacionalno kampanjo osveščanja o boleznih, pomenu njihovega zgodnjega odkrivanja in zdravem načinu življenja. Redno sodelujemo tudi v različnih mednarodnih pobudah, projektih in ozaveščevalnih kampanjah. Aktivno sodelujemo na domačih in tujih strokovnih posvetih ter okroglih mizah s področja bolezni, zdravljenja, zastopanja bolnikovih interesov, uspešnega delovanja organizacije bolnikov ter zdravstvenih politik. Redno sodelujemo z zdravstvenimi strokovnjaki in institucijami, kjer se zdravijo hemato-okološki bolniki. Zagovarjamo bolnikove interese in pravice ter si prizadevamo vplivati na odločevalce v zdravstvu, da bi bili bolj naklonjeni bolnikom v času odkrivanja, zdravljenja in okrevanja po bolezni.

Združenje L&L dejavno sodeluje v **Združenju slovenskih organizacij bolnikov z rakom ONKO NET**, v **Svetu pacientov Onkološkega inštituta Ljubljana** ter v **Državnem programu za obvladovanje raka**. Je tudi član **Slovenske filantropije**.

V preteklih letih smo si aktivno prizadevali za izgradnjo novega Kliničnega oddelka za hematologijo UKC Ljubljana, ki je prve bolnike sprejel leta 2014. Veseli nas, da se bolniki od tedaj zdravijo v novih in varnih prostorih. S tem nismo zaključili naših aktivnosti in prizadevanj za kakovostno življenje bolnikov, saj smo se aktivno vključili tudi v novi projekt Kliničnega oddelka za hematologijo UKC Ljubljana, ki je v letu 2016 začel postopoma uvajati obsežen program nadgradnje celostne obravnave hospitaliziranih bolnikov. Skupaj s strokovnjaki hematologi si prizadevamo za nadgradnjo celostne obravnave. V ta namen smo – med drugim – spomladi 2016 organizirali dobrodelni koncert skupine Perpetuum Jazzile. Znesek od prodanih vstopnic ter sredstva drugih podpornikov projekta smo namenili za nakup 10 sobnih koles, tekalne steze in drugih pripomočkov za nadzorovano telesno vadbo bolnikov, ki se dolgotrajno zdravijo na Kliničnem oddelku za hematologijo UKC Ljubljana. Med leti 2017 in 2021 smo skupaj z Zavodom za transfuzijsko medicino Slovenije in strokovnjaki s področja hematologije in s kampanjo in akcijami "Daj se na seznam" poskrbeli za obsežno povečanje registra potencialnih darovalcev krvotvornih matičnih celic (KMC) Slovenija Donor in s tem slovenskim bolnikom s krvnim rakom, ki za preživetje potrebujejo nesorodnega darovalca KMC, povečali možnosti za zdravljenje. V letu 2018 pa smo s kampanjo "Nazaj v življenje" pričeli z ozaveščanjem o pomenu celostne rehabilitacije bolnikov

s krvnimi raki v času zdravljenja in okrevanja. Celostna rehabilitacija za bolnike s krvnimi raki Skupaj na poti do zdravja je postala eden izmed rednih programov združenja. To pa si še vedno prizadeva, da bi celostna rehabilitacija za bolnike s krvnimi raki postala sistemsko urejena dejavnost in s tem tudi del javne zdravstvene obravnave.

## Mednarodna dejavnost

---

Sodelujemo v številnih evropskih projektih in ozaveščevalnih akcijah s področja hematologije in onkologije, namenjenih bolnikom in širši javnosti, saj želimo dobre primere iz prakse in izkušnje od drugod prenesti tudi med slovenske bolnike in javnost. Aktivno – tudi z lastnimi predavanji in predstavitvami svojih projektov – sodelujemo na mednarodnih konferencah za bolnike in strokovnjake, kjer redno pridobivamo informacije o najsodobnejših oblikah odkrivanja bolezni, novih zdravilih ali oblikah zdravljenja, kar nam pomaga, da se lahko v Sloveniji kakovostno zavzemamo za zdravljenje bolnikov s hemato-onkološkimi boleznimi. Kristina Modic, izvršna direktorica Združenja L&L, je aktivna članica upravnega odbora mednarodne organizacije društev bolnikov s plazmocitomom Myeloma Patients Europe.

### Združenje L&L je član mednarodnih organizacij društev bolnikov:

- **Lymphoma Coalition** - mednarodna organizacija društev bolnikov z limfomom (<http://www.lymphomacoalition.org/>)
- **Myeloma Patients Europe** - mednarodna organizacija društev bolnikov z diseminiranim plazmocitomom (<http://www.mpeurope.org/>)
- **CML Advocates Network** - mednarodna mreža organizacij bolnikov s kronično mieloično levkemijo (<http://www.cmladvocates.net/>)
- **The MDS Alliance** - mednarodna mreža društev bolnikov z mielodisplastičnim sindromom (<http://mds-alliance.org>)
- **CLL Advocates Network** - mednarodna mreža organizacij bolnikov s kronično limfocitno levkemijo (<http://www.clladvocates.net/>)
- **MPN Advocates Network** - mednarodna mreža organizacij bolnikov z mieloproliferativnimi neoplazmami (<http://www.mpn-advocates.net/>)
- **ALAN Acute Leukemia Advocates Network** - mednarodna mreža organizacij bolnikov z akutno levkemijo (<http://www.acuteleuk.org/>)

## Izdajatelj knjižice:

---

**Slovensko združenje bolnikov z limfomom in levkemijo, L&L**

## Pri pripravi vodnika so sodelovali:

---

Avtor vsebine:

**Doc. dr. Matevž Škerget, dr. med.**, spec. internist in hematolog, Klinični oddelek za hematologijo, Univerzitetni klinični center Ljubljana

Strokovni pregled vsebine knjižice:

**Prof. dr. Barbara Jezeršek Novaković, dr. med.**, spec. internistka in spec. internistične onkologije, vodja oddelka za zdravljenje limfomov in vodja tima za limfome, Onkološki inštitut Ljubljana

Urednica:

**Kristina Modic**, izvršna direktorica Slovenskega združenja bolnikov z limfomom in levkemijo, L&L

Jezikovni pregled:

**Marjeta Vozlič**

Oblikovanje in tehnični prelom:

**Robert Miklič Koren**

Izid knjižice so omogočili:

**AstraZeneca UK Limited, Podružnica v Sloveniji**

Verovškova 55, SI-1000 Ljubljana



**Novartis Pharma Services Inc.**

**Podružnica v Sloveniji**, Poslovna enota Onkologija

Verovškova ulica 57, SI-1000 Ljubljana



**Janssen, farmacevtski del Johnson & Johnson d.o.o.**

Šmartinska 53, 1000 Ljubljana



**Roche farmacevtska družba d.o.o.,**

Vodovodna 109, 1000 Ljubljana



**AbbVie d.o.o.**

Dolenjska c. 242 c, 1000 Ljubljana



**Fundacija za financiranje invalidskih in humanitarnih organizacij v  
Republiki Sloveniji**



Programi in delovanje sofinancira FIHO. Stališča organizacije ne izražajo stališč FIHO.

Tisk: **SCHWARZ PRINT**, tiskarska dejavnost, d.o.o.,

Koprska ulica 106D, 1000 Ljubljana

Število izvodov: 500

Prva izdaja: Ljubljana, december 2021

PUBLIKACIJA JE BREZPLAČNA

# 18 zgodb, isti cilj:

s pogumom, optimizimom in prvočasnim prepoznavanjem  
simptomov premagati težko bolezen



#najboljsanovica

[www.najboljsanovica.si](http://www.najboljsanovica.si)



SKUPAJ NA POTI DO ZDRAVJA



**J&L**  
SLOVENSKO ZDRUŽENJE  
BOLNIKOV Z LIMFOMOM IN LEUKEMIJAO

## Povabilo k namenitvi dela dohodnine

---

Če želite prispevati k podpori bolnikom z limfomom, levkemijo, plazmocitomom, MDS in drugimi krvnimi boleznimi, ki jo nudi Združenje L&L s svojimi številnimi dejavnostmi za bolnike, vas vabimo, da namenite del dohodnine v ta namen. Davčna zakonodaja omogoča fizičnim osebam (zavezanci) razporeditev 1 % svoje dohodnine v splošno koristen namen. Zavezanci so osebe, ki pričakujejo, da bodo prejeli informativni izračun dohodnine. Namenitev vas nič ne stane, saj sicer sredstva ostanejo v državnem proračunu, lahko pa pomembno pomaga pri financiranju splošno koristnih dejavnosti, ki jih izberete vi.

Dohodnino namenite tako, da izpolnite obrazec v prilogi ter ga oddate po pošti na naslov, **Slovensko združenje bolnikov z limfomom in levkemijo, L&L, Vrazov trg 1, 1000 Ljubljana**, v združenju pa bomo poskrbeli, da ga bomo posredovali naprej na Davčno upravo RS. Obrazec lahko oddate tudi preko spletne aplikacije eDavki ali pisno ali ustno na zapisnik pri davčnem uradu. Več informacij lahko dobite na naši telefonski številki 040 240 950. Lepo povabljeni k namenitvi dohodnine.

# Namenitev 1 % dohodnine za delovanje Združenja L&L

## PODATKI O DAVČNEM ZAVEZANCU:

Davčni zavezanec \_\_\_\_\_  
Ime in priimek oziroma naziv

Podatki o bivališču \_\_\_\_\_  
Naselje, ulica, hišna številka

Poštna številka \_\_\_\_\_ Ime pošte \_\_\_\_\_

Davčna številka

Pristojni davčni urad, izpostava \_\_\_\_\_

## ZAHTEVA za namenitev dela dohodnine za donacije

Ime oziroma naziv upravičenca	Davčna številka upravičenca	Odstotek (%)
<b>Slovensko združenje bolnikov z limfomom in levkemijo, L&amp;L</b>	<b>2 9 0 2 8 3 0 2</b>	<b>1</b>

V/na \_\_\_\_\_, dne \_\_\_\_\_

Podpis zavezanca/ke \_\_\_\_\_

Prosimo, da prepognete po označeni črti in zalepite odprte stranice z lepilnim trakom. Hvala!

---

Poština  
plačana.  
Pog. št.  
1104/1/S

**SLOVENSKO ZDRUŽENJE BOLNIKOV  
Z LIMFOMOM IN LEVKEMIJO, L&L  
VRAZOV TRG 1**

**1000 LJUBLJANA**



PRIDRUŽITE SE NAM, SKUPAJ SMO MOČNEJŠI!

# PRISTOPNA IZJAVA

Želim postati član Slovenskega Združenja bolnikov z limfomom in levkemijo, L&L.

Ime in Priimek\*

Datum in kraj rojstva\*

Kraj/ ulica in številka\*

Poštna številka in pošta\*

Telefonska št.

E-pošta

Zaposlen v

Vrsta bolezni

Datum in podpis\*

V združenje pristopam kot (ustrezno obkroži):

A. bolnik B. sorodnik C. strokovnjak D. ostalo

Ali želite prejemati naše e-novice, vabila na informativne dogodke in sodelovati v anketah združenja?

DA  NE

Če se gornji podatki za včlanitev nanašajo na mladoletno osebo, njen zakoniti zastopnik izpolni naslednjo izjavo:

Izjavljam, da se strinjam z včlanitvijo mojega mladoletnega otroka v Združenje in potrjujem, da so zgoraj navedeni podatki točni.

Ime in Priimek zakonitega zastopnika\*

Podpis zakonitega zastopnika\*

Razmerje do mladoletne osebe (ustrezno obkroži)

A. oče B. mati C. zakoniti skrbnik



**L&L**

**SLOVENSKO  
ZDRUŽENJE BOLNIKOV  
Z LIMFOMOM IN LEVKEMIJO**

Slovensko združenje bolnikov z limfomom in levkemijo, L&L, se obvezuje, da bo pridobljene osebne podatke uporabljalo in varovalo v skladu s slovensko in EU zakonodajo s področja varstva osebnih podatkov (Splošna uredba o varstvu osebnih podatkov 2016/679/EU) in sicer le za namen aktivnosti Združenja L&L in jih ne bomo posredovali tretjim osebam brez vašega soglasja. Član ima kadar koli pravico zahtevati prenehanje obveščanja ali prenehanje članstva ter izbris ali izpis njegovih osebnih podatkov na naslovu

**limfom.levkemija@gmail.com**

ali pisno na naslovu

**Slovensko združenje bolnikov  
z limfomom in levkemijo, L&L,  
Vrazov trg 1, 1000 Ljubljana.**

**Prosimo, da podpisano  
pristopno izjavo pošljete  
na naslov Združenja:**

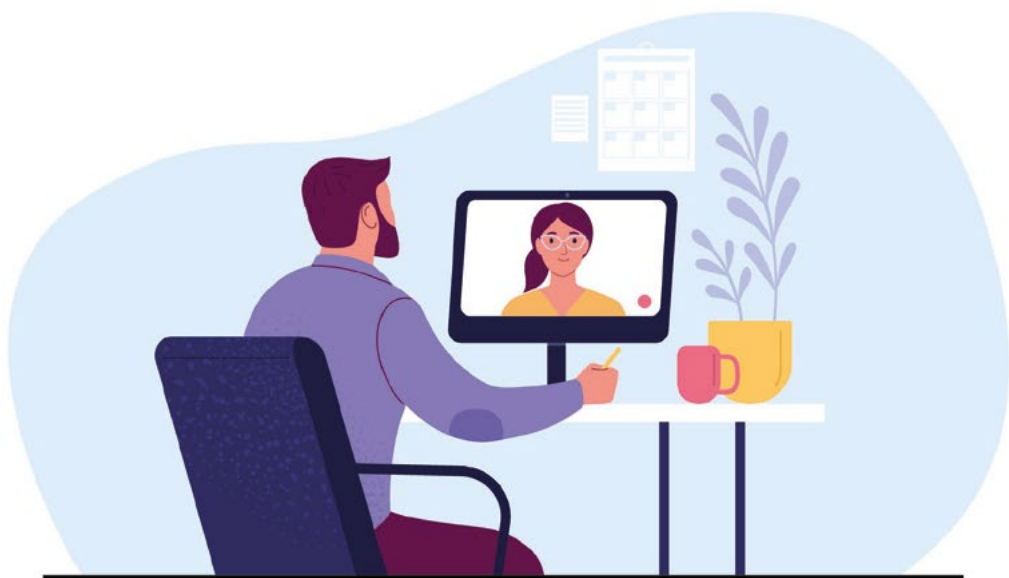
L&L SLOVENSKO  
ZDRUŽENJE BOLNIKOV Z  
LIMFOMOM IN LEVKEMIJO  
Vrazov trg 1  
1000 Ljubljana

T+386 (0)40 240 950  
limfom.levkemija@gmail.com  
www.limfom-levkemija.org

Podatek, označen z zvezdico \* je obvezen, vsi ostali podatki so zaželeni.



## POSVETOVALNICA S STROKOVNJAKOM



Brezplačna psihološka in prehranska spletna posvetovalnica

# WWW.POSVETUJ.SE

**Pogovor in podpora izkušenih strokovnjakov  
s področij psihologije in klinične dietetike**



**J&L**  
SLOVENSKO ZDRUŽENJE  
BOLNIKOV Z LIMFOMOM IN LEVKEMIJO

Vodnik za bolnike

## Zdravljenje KLL in obvladovanje stranskih učinkov



**SLOVENSKO  
ZDRUŽENJE BOLNIKOV  
Z LIMFOMOM IN LEVKEMIJO**

**SLOVENSKO ZDRUŽENJE  
BOLNIKOV Z LIMFOMOM IN  
LEVKEMIJO, L&L**

Vrazov trg 1  
1000 Ljubljana

Telefon pisarna:  
+386 (0)40 240 950

[limfom.levkemija@gmail.com](mailto:limfom.levkemija@gmail.com)

[www.limfom-levkemija.org](http://www.limfom-levkemija.org)

 Skupaj na poti do zdravja

 Združenje L&L

@limfomlevkemija